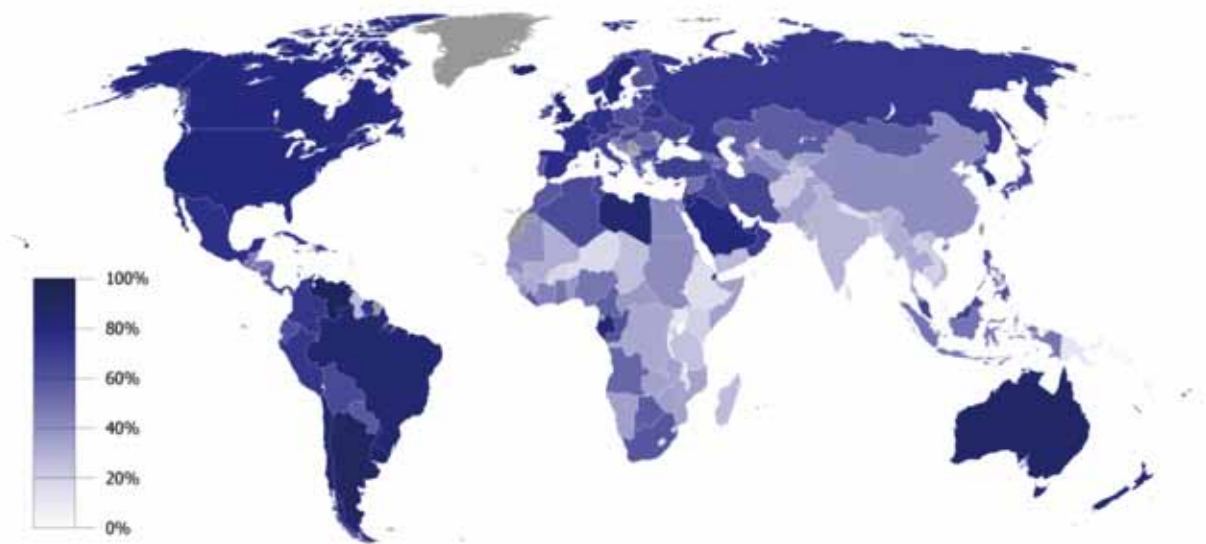


# ურბანიზაცია და მისი ეკონომიკური ასპექტები

## ურბანიზაცია

ტერმინი ურბანიზაცია წარმოდგება ლათინური სიტყვისგან “Urbs”, რაც ნიშნავს ქალაქს. ურბანიზაცია არის პროცესი, რომლის დროსაც ხდება საქალაქო მოსახლეობის ხვედრითი წილის ზრდა

ქვეყნის (რეგიონის) მთელ მოსახლეობაში და ქალაქური ცხოვრების წესის ფართო გავრცელება. დღესდღეობით, მსოფლიოს ქალაქებში ცხოვრობს დედამიწის მოსახლეობის დაახლოებით 52%.



რუკა. ქვეყნების ურბანიზაციის დონეები (%)

ქალაქების ტერიტორიისა და ქალაქის მოსახლეობის ზრდის პროცესები დაკავშირებულია კაპიტალიზმის განვითარებასთან. XIX საუკუნიდან მოყოლებული, იზრდება ქალაქები და ქალაქის მოსახლეობა. XX საუკუნის მეორე ნახევარში განსაკუთრებით სწრაფად დაიწყო ზრდა განვითარებადი ქვეყნების ქალაქებში. ეს პროცესი ორმა ფაქტორმა განაპირობა. პირველი – მოსახლეობის მაღალმა ბუნებრივმა მატებამ („დემოგრაფიული აფეთქება“) და მეორე – განვითარებადი ქვეყნებში მრეწველობის განვითარებამ, რის შედეგად მოსახლეობის დიდმა რაოდენობამ თავი მოიყარა ქალაქებში.

თანამედროვეობის ერთ ერთმა ყველაზე შთამბეჭდავმა მოვლენამ მსოფლიოს ურბანიზაციამ, სოციალური ცხოვრების ფაქტიურად ყველა სფეროში მნიშვნელოვანი ცვლილებები გამოიწვია.

თანამედროვე მსოფლიოში ურბანიზმის დომინირების მიუხედავად ჩვენ ჯერ კიდევ არ გვაქვს ქალაქის სოციოლოგიური განსაზღვრება, რომელიც ადეკვატურად ახსნიდა იმ ფაქტს, რომ მიუხედავად იმისა, რომ ქალაქი ურბანიზმის სახასიათო ადგილია, ურბანული ცხოვრების წესი მხოლოდ ქალაქებით არ შემოიფარგლება. სოციოლოგიური თვალსაზრისით



ქალაქი ინდივიდთა დიდი, მჭიდრო და პერმანენტული დასახლებაა.

შესაძლებელია ქალაქებში მცხოვრები მოსახლეობის პროცენტული წილის მიხედვით სრულიად და მთლიანად გავზომოთ თუ რა დონეზე შეესატყვისება თანამედროვე სამყაროს სახელი „ურბანული“. გავლენას, რომელსაც ქალაქები ახდენენ სოციალურ ცხოვრებაზე, მეტია ვიდრე ქალაქის მოსახლეობის ხვედრითი წილის თანაფარდობა ზოგადად მოსახლეობასთან, რადგან ქალაქი რაც უფრო და უფრო გადაიქცევა არა უბრალოდ ადგილად, სადაც თანამედროვე ადამიანი ცხოვრობს და მუშაობს, არამედ ეკონომიკური, პოლიტიკური და კულტურული ცხოვრების მასტიმულირებელ და მარეგულირებელ ცენტრად.

ქალაქების ზრდა და მსოფლიოს ურბანიზაცია თანამედროვე ცხოვრების ერთ-ერთი ყველაზე შთამბეჭდავი ფაქტია. თუმცა, შეუძლებელია ზუსტად დავადგინოთ მსოფლიოს მთლიანი მოსახლეობის დაახლოებით 1800 000 000 ადამიანის რა ნაწილი ცხოვრობს ქალაქებში, მაგრამ ვიცით, რომ ქვეყნებში, სადაც ქალაქსა და სოფელს შორის განსხვავება მკაფიოა ქალაქის მოსახლეობა 69.2 %-ს შეადგენს<sup>1</sup>.

საზოგადოების განსაზღვრა ურბანულად, მხოლოდ ზომის გათვალისწინებით აშკარად მცდარი იქნება-მთელი დღევანდელი განსაზღვრების დაცვა, რომელსაც მოსახლეობის აღწერისას იყენებენ და რომელიც 2500 და მეტი მცხოვრების დასახლებას ქალაქად მიიჩნევს, ხოლო ყველა დანარჩენს -სოფლად. ასეთი სიტუაცია იქმნება იმ შემთხვევაშიც, როცა კრიტერიუმად ავიღებთ 4000, 8000, 10 000, 25 000 ან 100 000 ადამიანს, ვინაიდან, უკანასკნელ შემთხვევაში შეიძლება ვიფიქროთ, რომ ქალაქის განსაზღვრებას მეტად მივუახლოვდით ვიდრე მაშინ, როცა უფრო ნაკლებ ციფრს ვიღებდით. ურბანიზმის არც ერთ განმარტებას არ შეიძლება ჰქონდეს დამაკმაკოფილებლობის პრეტენზია მანამ, სანამ ერთადერთი კრიტერიუმის სახით-ციფრი გამოიყენება. მეტიც, რთული არ იქნება ვაჩვენოთ, რომ საზოგადოება სადაც ნაკლები რაოდენობის მოსახლეობაა, ვიდრე თვითნებურად აღებული ციფრი გამოხატავს, მაგრამ ამავდროულად, სხვა მსხვილი მეტროპოლიტური ცენტრის რადიუსში იმყოფება უფრო მეტადაა უფლებამოსილი ქალაქის სახელზე განაცხადოს პრეტენზია, ვიდრე უფრო დიდი

დასახლებები, რომლებიც სოფლის მეურნეობის გარემოში შედარებით განმარტოებულ ცხოვრებას ეწევიან.

და ბოლოს, აუცილებელია ვაღიაროთ, რომ აღწერებისას მიღებულ განსაზღვრებაზე ძალიან დიდ გავლენას ახდენს ის ფაქტი, რომ სტატისტიკური თვალსაზრისით ქალაქი ყოველთვის ადმინისტრაციული ცნებაა, რამდენადაც გადამწყვეტ როლს ქალაქის არეალის დადგენისას ფიქიკური საზღვრები თამაშობენ.

სანამ ურბანიზმი გაიგივებულია ქალაქის ფიზიკურ არსთან მისი როგორც რაღაც სივრცეში მკაცრად განსაზღვრულის განხილვით და ვარაუდით, რომ ყველა ქალაქური მახასიათებელი უკვალოდ ქრება, როგორც კი დაწესებულ საზღვრებს გადავკვეთთ, ალბათ ვერასდროს მივალთ ურბანიზმის როგორც ცხოვრების წესის ადეკვატურ კონცეფციამდე. ტრანსპორტისა და კომუნიკაციების სფეროში ტექნოლოგიურმა პროგრესმა ახალი გზა დასახა ადამიანის ისტორიაში, ხაზი გაუსვა ქალაქის როგორც ჩვენი ცივილიზაციის დომინანტური ელემენტის როლს და თან მოიტანა ქალაქური ცხოვრების წესის გავრცელება ქალაქის უშუალო საზღვრებს მიღმა. ქალაქის, განსაკუთრებით მეტროპოლიტის წამყვანი მდგომარეობა შეიძლება განვხილოთ, როგორც ქალაქში საწარმოო, კომერციული, ფინანსური და ადმინისტრაციული დაწესებულებებისა და საქმიანობის, სატრანსპორტო ხაზებისა და კომუნიკაციების ასევე კულტურული და გასართობ დაწესებულებათა კონცენტრაციის შედეგი. ქალაქი ასეთი მიმზიდველი რომ არ იყოს და ამ საშუალებათა მეოხებით ასეთ გავლენას არ ახდენდეს სოფლის მოსახლეობაზე, სხვაობა სოფლისა და ქალაქის მცხოვრებთა შორის უმნიშვნელო იქნებოდა.

ურბანიზმის ისეთ კრიტერიუმთა ნაკლი როგორცაა მოსახლეობის რაოდენობა, მოსახლეობის სიმჭიდროვის აღწერის მეთოდებსაც ახასიათებს. ავიღოთ ქალაქის დასახლების კრიტერიუმად 10 000 ადამიანი კვადრატულ მილზე, როგორც ამას მარკ ეფერსონი გვთავაზობს, თუ 1000-ს, როგორც ვილკოკი ცხადია, რომ სანამ სიმჭიდროვეს მნიშვნელოვან სოციალურ მახასიათებლებთან არ დავაკავშირებთ, იგი მხოლოდ ზედაპირულ საფუძველს ქმნის ურბანულ და სოფლის საზოგადოებათა ერთმანეთისგან განსასხვავებლად.

1. S.V. Pearson, The growth and distribution of population . New York 2010

ასევე კრიტიკა შეიძლება გამოვთქვათ ისეთ კრიტერიუმებთან მიმართებით, როგორცაა მოსახლეობის საქმიანობის ფორმები, გარკვეულ ფიზიკურ ნაგებობათა, ინსტიტუტთა და პოლიტიკურ ორგანიზაციათა არსებობა. საკითხი არ მდგომარეობს იმაში, ავლენენ თუ არა ქალაქები ჩვენს ან სხვა

ცივილიზაციებში ამ განმასხვავებელ ნიშნებს, არამედ იმაში, რამდენად უწყობენ ისინი ხელს სოციალური ცხოვრების გარკვეული წყობის ფორმირებას, კერძოდ-მისი სპეციფიკურად ურბანული ფორმის ჩამოყალიბებას.

## ეკონომიკური ასპექტები

სოფლიოს მასშტაბით დღევანდელი კომუნიკაციები განსხვავდება ადრინდელისგან სულ მცირე 4 ნიშნით.

- 1) ისინი ახლა გაცილებით სწრაფია, ვიდრე ოდესმე. გაუმჯობესებულმა ტექნოლოგიებმა შესაძლებელი გახადა ადამიანისა და პროდუქციის გაცილებით უფრო სწრაფი გადაადგილება და ინფორმაციის მყისიერი გადაცემა.
- 2) გლობალიზაცია მოქმედებს გაცილებით დიდი მასშტაბით, მისი ზემოქმედება იგრძნობა ყველაზე გარიყულ და ძნელად მისაღწევ ადგილებშიც კი და ადამიანთა მცირე ნაწილი თუ რჩება მისი გავლენის მიღმა.
- 3) მსოფლიო კომუნიკაციების დიაპაზონი გაცილებით ფართოა და მათ მრავალრიცხოვან ასპექტებს-ეკონომიკურს, ტექნოლოგიურს, პოლიტიკურს, სამართლებრივს, სოციალურსა და კულტურულს, სხვა ასპექტებთან ერთად, ბევრი მხარე აქვს. კომუნიკაციების თანამედროვე საშუალებათა გავრცელებას მოჰყვა სხვადასხვა ახალი საქონლის, მომსახურების, პროფესიებისა და უნარების, კაპიტალის, ინფორმაციის ნაკადები.
- 4) მრავალრიცხოვან გლობალურ ფაქტორთა შორის დინამიკური ურთიერთმოქმედება ქმნის პოლიტიკას, მეცნიერებასა და პრაქტიკას შორის ურთიერთმიმართების კომპლექსურობის ადრე არნახულ დონეს.

ურბანულ კონტექსტში გლობალიზაცია გამოხატულია ქალაქის გაშენიანებაში. ამ თვალსაზრისით, ქალაქის დონეზე მოქმედებს მნიშვნელოვანი ეკონომიკური, სოციალური, პოლიტიკური, სივრცითი და დემოგრაფიული ფაქტორები. ურბანიზაცია, ეკონომიკური ზრდა და ცივილიზაცია ერთმანეთის ხელშემწყობ ფაქტორებად გვევლინება. ქალაქები, განსაკუთრებით კი მსხვილი ქალაქები, როგორც წესი გაიგივებულია ერთ სულ მოსახლეზე მაღალ შემოსავალთან. ქალაქებში თავმოყრილი ეკონომიკური საქმიანობა ყველა ქვეყანაში მთლიანი შიდა პროდუქტის 50%-ზე მეტს ითვლის.

ქალაქები ქალაქგარეთ ავრცელებენ თავის ინტერესს, რასაც მოყვება „ახალი გეოგრაფია“ და ადრინდელი ურბანული სივრცითი სქემების ახალ ტერიტორიაზე გავრცელება. ამგვრი დეცენტრალიზაცია იზიდავს ინვესტიციებს ინფრასტრუქტურის განვითარებასა და შენახვაში. ინვესტიციების არათანაბარი განაწილება კი უმნიშვნელოვანეს გავლენას ახდენს საცხოვრებელი პირობებისთვის აუცილებელ საქალაქო მომსახურების მიწოდების ხარჯზე.

ზემოთ ხსენებული სივრცითი ცვლილებები უფრო და უფრო ძლიერდება დემოგრაფიული ტენდენციების ხარჯზე, რომელიც ხასიათდება, უმთავრესად, განვითარებადი ეკონომიკის მქონე ქალაქების სწრაფი ზრდით. გაეროს პროგრამის „ჰაბიტატ“ (Habitat) კვლევის თანახმად, 2030 წლისთვის მსოფლიოს მოსახლეობის 60% იცხოვრებს ქალაქებში, რაც ყოველკვირეულად 1 მილიონიანი ქალაქის დამატების ტოლფასია.

აღსანიშნავია, რომ ემიგრანტებს შეაქვთ მნიშვნელოვანი ეკონომიკური წვლილი არა მხოლოდ მათი მასპინძელი ქვეყნების ურბანულ ეკონომიკაში, არამედ იმ ქვეყნების ეკონომიკაშიც, საიდანაც ისინი ჩამოვიდნენ, სამშობლოში გაგზავნილი თანხები ნავთობის შემდეგ მეორე ადგილზეა, ფულის საერთაშორისო ნაკადების შეფასებისას, რაც ქმნის საერთაშორისო კაპიტალბრუნვის მნიშვნელოვან და საიმედო წყაროს. მაგ: 2003 წელს ინდურმა დიასპორამ უცხოეთიდან შინ გადააგზავნა 15 მილიარდი აშშ დოლარი, რამაც ამ ქვეყნის კომპიუტერული პროგრამების წარმოებიდან მიღებულ შემოსავალსაც კი გადააჭარბა.

ზემოთ განხილული საკითხი წარმოადგენს გლობალიზაციის გზაზე დამდგარი ქალაქების გარემოს ნაწილს. მრავალმხრივ გავნელას ახდენს ურბანიზაციაზე.



ურბანულ განვითარებაში კულტურის წინ წამოწევა აუცილებელია, რადგან კულტურა შეიცავს ტრადიციულ განმარტებას, მაგრამ არ სჯერდება მას. ის აერთიანებს მატერიალურ ასპექტებს, როგორებიცაა: ტექნიკური ინფრასტრუქტურა, საზოგადოებრივი სივრცეები, შენობა ნაგებობები და ურბანული გარემოს სხვა ობიექტები. ის აგრეთვე შედგება არამატერიალური ასპექტებისგან, როგორებიცაა: ქალაქელთა ფასეულობები, მიდგომები, რწმენა და ცხოვრების წესები. ამ გაგებით ურბანულმა კულტურამ მსოფლიოს შორეულ გარიყულ წერტილებშიც კი შეაღწია.

აშშ მეცნიერთა ნაციონალური აკადემიის ურბანული ზრდის დინამიკის შემსწავლელი კომისიის მიერ ჩატარებული გაეროს ქვეყნების ურბანული ზრდის კვლევა წარმოადგენს ბოლო წლებში ყველაზე უფრო დამაჯერებელ და ამომწურავ ანგარიშს. ეს ანგარიში ადასტურებს ზემოთ ხსენებულ გაეროს

მიერ პროგნოზირებულ ცვლილებათა ტემპს; კერძოდ, მსოფლიოს საქალაქო მოსახლეობის მოსალოდნელ ზრდას, 2, 86 მილიარდიდან 2000 წელს 4,98 მილიარდამდე 2030 წლისთვის. ამასთან 2,12 მილიარდიანი მატებისგან მხოლოდ 28 მილიონი მოვა მაღალშემოსავლიან ქვეყნებზე. როგორც ცხრილი (იხ.ცხ. N1) გვიჩვენებს, პროგნოზირებულია მსოფლიოს საქალაქო მოსახლეობის წლიური ზრდა 1,8% ის ოდენობით, განსხვავებით 0,1%-ისგან სოფლის მოსახლეობისთვის.

ანგარიში ასკვნის, რომ მსოფლიოს 60% მდე იცხოვრებს ქალაქებში. განსაკუთრებით მნიშვნელოვანია, რომ საშუალო და დაბალშემოსავლიან ქვეყნებზე მოვა ამ ზრდის 2 მილიარდი, რაც ნიშნავს რომ მოსახლეობის ყოველკვირეული ზრდა მიუახლოვდება 1 მილიონ ადამიანს. ამ ზრდის უდიდესი წილი მოუწევს 1 მილიონზე მეტი მოსახლეობის მქონე ქალაქებს.

ცხრილი №1

	მოსახლეობის საშუალო წლიური რაოდენობა(მილიონი)წლების მიხედვით				მოსახლეობის ზრდის ტემპი (%)		
	1950	1975	2000	2030	1950-1975	1975-2000	2000-2030
<b>ურბანული</b>							
ქალაქის მოსახლეობა მსოფლიოში მთლიანად	751	1543	2862	4981	2,9	2,4	1,8
მაღალშემოსავლიან ქვეყნებში	359	562	697	825	1,8	0,9	0,6
საშუალო და დაბალშემოსავლიან ქვეყნებში	392	081	2165	4156	3,7	3,2	2,2
<b>სოფლის მოსახლეობა</b>							
მსოფლიოში მთლიანად	1769	2523	3195	3298	1,4	0,9	0,1
მაღალშემოსავლიან ქვეყნებში	219	187	184	139	-0,6	-0,07	-0,9

შენიშვნა: მაღალშემოსავლიან ქვეყნებში ერთ ადამიანზე მოდის 9 266 აშშ დოლარი ან მეტი (მსოფლიო ბანკის გაანგარიშებით)  
წყარო: National Research Council, 2003

მსოფლიოს ეკონომიკურმა ისტორიამ XX საუკუნის განმავლობაში თვალნათლივ დაგვანახა, რომ ურბანიზაციის პროცესი და ეკონომიკური პროგრესი ერთმანეთს უწყობს ხელს.

განვითარებული ქვეყნების გამოცდილება ყველა რეგიონში გვიჩვენებს, რომ ურბანიზაცია მჭიდროდ არის დაკავშირებული შემოსავლების მზარდ დონესთან და სოციალური ინდიკატორების გაუმჯობესებასთან, როგორცაა: სიცოცხლის მოსალოდნელი ხანგრძლივობა, განათლების დონე, ბავშვთა სიკვდილიანობა, ინფრასტრუქტურისა და სოციალური მომსახურების ხელმისაწვდომობა. ურბანული ქვეყნები ხასიათდება შემოსავლების უფრო მაღალი დონით, უფრო სტაბილური ეკონომიკით, ძლიერი ინსტიტუტებით და მათ შესწევთ უნარი გაუძღონ მსოფლიო ეკონომიკის რყევებს. სხვადასხვა კვლევებმა დაადგინა, რომ ქალაქის მოსახლეობის წილი იზრდება ერთ სულ მოსახლეზე შემოსავლებთან ერთად. ამ წილს აგრეთვე ზრდის ინდუსტრიალიზაცია,

ვაჭრობა და უცხოური კაპიტალის შემოსვლა.

ზოგადი მონაცემები დადასტურებულია სხვადასხვა ქვეყანაში ჩატარებული მრავალრიცხოვანი კვლევით, რომლებიც ხაზს უსვამს ცალკეული ქალაქების მნიშვნელოვან როლს მათი საერთოეროვნული მონაცემების ფორმირებაში. (იხ. ცხრილი N2). ეს მონაცემები და ბევრი მიზანდასახული კვლევა ადასტურებს, რომ – ქალაქები განსაკუთრებით კი უმსხვილესი ქალაქები, უზრუნველყოფს უფრო მაღალ მწარმოებლურობას და ერთ სულ მოსახლეზე უფრო მაღალ შემოსავალს. ეს შედეგები ახასიათებს განსხვავებული ეკონომიკური სისტემების ქვეყნებს და ვერ აიხსნება უბრალოდ იმით, რასაც ზოგიერთი თავსუფალი (კაპიტალისტური) ბაზრის ეკონომიკის არათანაბარი განვითარების მოდელებს უწოდებს. XXI საუკუნეში ქალაქები რჩება ეკონომიკური და სოციალური ცვლილებების ადგილებად, განურჩევლად ამა თუ იმ იდეოლოგიისა.

ცხრილი №2

ქალაქი	მოსახლეობის რაოდენობა (000.000)	მოსახლეობის წილი ქვეყნის მოსახლეობაში (%) A	ქალაქის მშპ წილი ქვეყნის მშპ-ში B	შეფარდება (B/A)
სან-პაულო, ბრაზილია	17,9	8,6	36,1	4,20
ბუენოსაირესი, არგენტინა	13,0	35,0	63,0	1,51
სანტიაგო, ჩილე	5,6	35,6	47,4	1,33
ლიმა, პერუ	7,9	28,1	43,1	1,53
მუაიკილი, ეკვადორი	2,3	13,1	30,1	2,30
მეხიკო, მექსიკა	18,7	14,2	33,6	2,37
ყველა ქალაქი, მექსიკა		60,1	79,7	1,33
სან-სალვადორი, სალვადორი	1,4	25,8	44,1	1,71
კასაბლანკა, მაროკო	3,6	12,1	25,1	2,07
ნაირობი, კენია	2,6	5,2	20,1	3,87
ყველა ქალაქი, კენია		11,9	30,3	2,55
ყარანი, პაკისტანი	11,1	6,1	16,1	2,64



(გაგრძელება)

ქალაქი	მოსახლეობის რაოდენობა (000.000)	მოსახლეობის წილი ქვეყნის მოსახლეობაში (%) A	ქალაქის მშპ წილი ქვეყნის მშპ-ში B	შეფარდება (B/A)
ყველა ქალაქი, ინდოეთი		19,0	38,9	1,05
შანხაი, ჩინეთი	12,8	1,8	12,5	10,42
მანილა, ფილიპინები	10,4	12,1	25,1	2,07
ბანგკოკი, ტაილანდი	6,5	10,9	37,4	3,43
მოსკოვი, რუსეთი	10,5	5,8	10,9	1,88
ყველა ქალაქი, თურქეთი		47,1	70,1	1,49

შენიშვნა :2008 წლის მონაცემები

ათწლეულზე მეტი ხანია რაც ცნობილია, რომ ქალაქებში კონცენტრირებული ეკონომიკა ყველა ქვეყანაში ქმნის მთლიანი შიდა პროდუქტის 50%-ზე მეტს. ეს წილი 80-ს უახლოვდება ლათინური ამერიკის განსაკუთრებით ურბანულ ქვეყნებში და კიდევ უფრო მაღალია ევროპაში. მექსიკის 10 უმსხვილესი საქალაქო აგლომერაცია, რომელიც ქვეყნის მოსახლეობის მესამედს ითვლის, იძლევა ქვეყნის მასშტაბით მიღებული დამატებითი ღირებულების 62%-ს. ამგვარი არაპროპორციული შენატანის წვლილი, რაც ეკონომიკისთვის ქალაქთა მნიშვნელობის დადასტურებაა, როგორც წესი იგნორირებული და უგულვებელყოფილია. ასეთი იგ-

ნორირება კი რისკის შემცველია, რადგან სხვადასხვა ზომის ქალაქი არა მხოლოდ წარმოების ადგილია, არამედ გლობალიზაციის უმნიშვნელოვანესი გავლენის კერაც და ამდენად ცვლილებების და მომავლის ადგილიც. ქალაქების დაუფასებლობას შეუძლია ძალაუვნებურად რისკის ქვეშ მოაქციოს ქვეყნების ეკონომიკა და სოციალური მომავალი. ამიტომაც გლობალიზაციასა და ქალაქებს შორის მრავალმხრივი ურთიერთქმედების გაცნობიერების გაუმჯობესებას შეუძლია, ხელი შეუწყოს ქალაქებისა და ქვეყნების ეკონომიკის დაცვისა და მხარდაჭერის ახალი, გრძელვადიანი სტრატეგიების დადგენას.

## ურბანიზაცია განვითარებად სამყაროში

ეკონომიკურ-პოლიტიკური და განვითარების მექანიზმების მიხედვით მსოფლიოს ქვეყნები სამ ძირითად ნაწილად იყოფა: ცენტრალური სისტემა – განვითარებული და მდიდარი ქვეყნები; პერიფერიული სისტემა – ჩამორჩენილი ქვეყნები; და ნახევრად პერიფერიული სისტემა, სადაც განვითარებადი ქვეყნებია განლაგებული.

აღსანიშნავია, რომ XX საუკუნეში წარმოების თავმოყრა ქალაქში აღარ არის ქალაქთა ზრდის გამომწვევი ძირითადი ფაქტორი. მიუხედავად წარმოების განვითარების ხშირად არცთუ მაღალი დონისაა. ჰონკონგის ურბანიზებულიობა 94%-ს აღწევს, ქუვეითის

კი 96%-ს. ეს პროცესები იმ ფაქტორით აიხსნება, რომ დღეს ქალაქის მოსახლეობა სულ უფრო ნაკლებად არის დამოკიდებული სოფლის მეურნეობის ადგილობრივ ნაწარმზე და ბევრ ქვეყანაში მისი იმპორტიც კი არის ხელსაყრელი.

XX საუკუნეში განვითარებადი ქვეყნების სწრაფი ურბანიზაცია მეტად საინტერესო ფენომენს წარმოადგენს. მსოფლიოში დღეს 24 ქალაქია 10 მილიონზე მეტი მოსახლეობით და ამ ქალაქთა უმეტესობა განვითარებად ქვეყნებშია განლაგებული. მსოფლიოს არა ერთი უდიდესი ქალაქი ლათინურ ამერიკაშია: მეხიკო-სითი მექსიკაში, რომელშიც

1985 წელს მსოფლიოს უდიდესი ქალაქი გახდა 22 მილიონი მცხოვრებით, სან-პაოლო ბრაზილიაში, ბუენოს-აირესი არგენტინაში, კარაკასი ვენესუელაში. სან-პაოლოს მოსახლეობა 1950 წელს 3 მილიონი იყო, სადღეისოდ კი 24 მილიონს გადააჭარბა და ეს აშკარა ეკოლოგიურ კატასტროფას წარმოადგენს.

განვითარებად ქვეყნებში შესაბამისი პოლიტიკის უქონლობა ხელს უწყობს კრიზისის გაღრმავებას. მსოფლიოს ამ ნაწილისთვის საერთოა ის ნიშანი, რომ იგი ვერ ინარჩუნებს ეკონომიკური განვითარების შედეგებსა და ქალაქური ცხოვრების დონე ძირითად შემთხვევაში თანდათანობით უარესდება. აქვე უნდა აღინიშნოს კრიტიკული განსხვავება ეკონომიკურ ზრდასა და ეკონომიკურ განვითარებას შორის. განვითარებადი ქვეყნები და მათი ქალაქები ხშირად აღწევენ ეკონომიკურ ზრდას, მაგრამ არა ეკონომიკურ განვითარებას, ანუ არ ხდება ეკონომიკური ზრდის პროდუქტის ფართო გადანაწილება საზოგადოებაში. არათანაბარი განვითარება განვითარებად ქვეყნებში კიდევ უფრო მძაფრია, ვიდრე განვითარებულ ქვეყნებში.

განვითარებადი ქვეყნების ქალაქები განიცდიან ორმაგ ზრდას: ეს გამოწვეულია მოსახლეობის ბუნებრივი მატებით და მეორეს მხრივ სოფლიდან ქალაქში მიგრაციის შედეგია. ამით ცხოვრების დონე სულ უფრო უარესდება. მრავალი ადამიანი დროებით თავშესაფრებში ცხოვრობს ელემენტარული პირობების გარეშე. სწორედ თავისი უდიდესი ზომით - ჭარბი ურბანიზებულიობით (overurbanization) და საცხოვრებელი სტანდარტების დაბალი დონით, ანუ დაბალი დონის ურბანიზებულიობით განსხვავდება განვითარებადი ქვეყნების გიგანტი ქალაქები განვითარებული ქვეყნების გიგანტებისაგან. გარდა ამისა, არის კიდევ ერთი უმნიშვნელოვანესი სხვაობა

განვითარებული და განვითარებადი ქვეყნების ურბანიზაციას შორის. განვითარებად ქვეყნებში გავრცელებულია ქალაქი-პრიმატის მოდელი, სადაც უდიდესი ქალაქი ერთპიროვნულად ლიდერობს თავისი ზომებით ამ ქვეყნის სხვა ქალაქებთან შედარებით. მაგალითად, ბანგკოკი ტაილანდში მოსახლეობის რაოდენობით დაახლოებით 30-ჯერ მეტია მეორე ქალაქზე. განვითარებულ ქვეყნებში კი ასეთ განსხვავებებს არ ვხვდებით: მაგალითად აშშ-ში ყველა ზომის ქალაქებია და არსებობს გარკვეული ბალანსი მათ განვითარებაში. ქალაქი-პრიმატების თავმოყრა განვითარებად სამყაროში არ არის გასაკვირი, რადგან აქ ქალაქები ეფექტური ურბანული პოლიტიკის არარსებობის პირობებში ვითარდება და ქაოსურ ხასიათს ატარებს. გარდა ზონის თავისებურებისა, პრიმატულობა აგრეთვე ნიშნავს ფუნქციონალურ დომინირებას ქვეყანაში - პოლიტიკურ, ეკონომიკურ, სოციალურ და კულტურულ მონოპოლიას.

განვითარებად ქვეყნებში ქალაქთა ზრდას თანახლავს ცხოვრების დონის შემცირება. ქალაქის გარეუბნებში ხდება დროებითი საცხოვრებელი უბნების ჩამოყალიბება, რომლებიც ძირითადად არალეგალურ წარმონაქმნებს წარმოადგენს, სადაც კერძო საკუთრება არ არსებობს, რადგან იგი არ არის იურიდიულად რეგისტრირებული. აქ დაბალშემოსავლიანი მუშახელი პოულობს იაფ საცხოვრებელს: აშენებს დროებით ნაგებობას საცხოვრებლად, ან ქირაობს მას. ეს დასახლებები არაფორმალური სექტორის ნაწილია, სადაც მრავალი უმუშევარი და დაბალშემოსავლიანი ადამიანი აფარებს თავს. აქვე ვითარდება იაფი სერვისის სექტორიც და ეს დასახლებები სულ უფრო მყარდება, როგორც ქალაქის სრულუფლებიანი ნაწილი. აღსანიშნავია, რომ განვითარებადი ქვეყნების 40-50% სწორედ არაფორმალურ სექტორშია დასაქმებული.



## საქართველოს ურბანიზაცია და ეკონომიკური განვითარება

ცნება „ეკონომიკური განვითარება“ გამოიყენება განვითარებად ქვეყნებში ეკონომიკური მდგომარეობის დინამიკის ასახვისათვის და აქტუალურია იმდენად, რამდენადაც გულისხმობს ხარისხობრივ ცვლილებებს ქვეყნის ცხოვრებაში. ეკონომიკური განვითარების პროცესში შედის ქვეყნის ინდუსტრიალიზაცია, ურბანიზაცია, მოსახლეობის საგანმანათლებლო დონის ამაღლება, ინფრასტრუქტურის შექმნა, საშუალო ფენის ჩამოყალიბება, ბიზნესის სამართლებრივი დაცვის სისტემის უზრუნველყოფა, თითოეული ოჯახის, თითოეული ეკონომიკური სუბიექტის შემოსავლების გაუმჯობესება.

ეკონომიკური მაჩვენებელი, რომელიც ქვეყნის ეკონომიკური განვითარების დონეს ყველა სხვა მაჩვენებელზე სრულად ასახავს, არის მთლიანი შიდა პროდუქტი ერთ სულ მოსახლეზე (მშპ/სულზე), თუმცა ეს მაჩვენებელი ქვეყნის სოციალურ-ეკონომიკური განვითარების სრული მახასიათებელი არ წარმოადგენს. ამრიგად, საზოგადოებრივი ღირებულება აქვს ისეთ ეკონომიკურ ზრდას, რომელიც, საბოლოო ანგარიშით საზოგადოების მუდმივად მზარდ მოთხოვნილებათა დაკმაყოფილებასა და კეთილდღეობის ამაღლებაში გამოიხატება.

თანამედროვე ეკონომიკურ თეორიასა და პრაქტიკაში ეკონომიკურ ზრდასთან შედარებით უპირატესობას ეკონომიკურ განვითარებას ანიჭებენ და მისი მნიშვნელობა წინა პლანზეა წამოწეული. ეკონომიკური განვითარება მრავალწახნაგოვანია თავისი შინაარსით, მას გაცილებით მეტი დატვირთვა აქვს, ვიდრე ეკონომიკურ ზრდას. ეს უკანასკნელი მისი ერთ-ერთი მახასიათებელია. ეკონომიკური განვითარება აქცენტს ეკონომიკის თვისობრივ მხარეზე აკეთებს და თანამედროვე პირობებში ეკონომიკის სოციალურ დონეს გამოხატავს. იგი ქვეყანაში მიმდინარე ძვრების, გრძელვადიან პერიოდში რაოდენობრივთან ერთად ეკონომიკური საქმიანობის ხარისხობრივი ცვლილებების ამსახველია.

ამ კონკრეტულ შემთხვევაში განვიხილავთ ურბანიზაციას საქართველოს ეკონომიკური განვითარებისთვის. მსოფლიო სამეცნიერო ლიტერატურა გვთავაზობს, ურბანული განვითარების პროცესის

ფართო და სისტემურ გააზრებას გლობალურ კონტექსტში, რომელიც მოიხზრება: სიღარიბის აღმოფხვრას, გარემოს მდგომარეობას, მმართველობის გამჭვირვალობას, ეფექტურ მმართველობას, ბალანსსა და დისბალანსს განვითარებულ და განვითარებად სახელმწიფოებს შორის, მაგრამ უმეტეს შემთხვევაში ეს მოვლენები სხვადასხვა ხარისხით თუ ინტენსივობით ვლინდება როგორც განვითარებულ ისე განვითარებადი ქვეყნების ქალაქებში. გასათვალისწინებელია ის ფაქტი, რომ თუ ადგილობრივი სტრუქტურები და ეფექტური ქალაქის მმართველობა არ დახვდა მზად გლობალურ პროცესებს და ვერ შეძლო ქალაქის განვითარების კონკრეტული შემოქმედებითი ხედვის ჩამოყალიბება, გლობალური ინტერესები არ გაითვალისწინებს ადგილობრივ ინტერესებს. ეს ჩვენთვის დღეს მეტად მნიშვნელოვანია, რადგან თბილისში, ბათუმსა და სხვა ქალაქებში მიმდინარეობს საერთაშორისო (და ადგილობრივი) ინვესტიციების მზარდი ნაკადები. სწორედ ამ პროცესისთვის მზადყოფნის დაგვიანებამ შეიძლება მნიშვნელოვნად დააზარალოს საზოგადოებრივი ინტერესები, რომელიც ურბანულ გარემოში გამოხატულა სივრცით პარამეტრებში.

პროცესები და მოვლენები, უკანასკნელი ერთი თუ ორი ათასწლეულის მანძილზე დასავლეთის ქვეყნებში, ჩვენთვის სრულიად ახალ აღმოჩენას და საფუძველს წარმოადგენს.<sup>4</sup> ეს პროცესები სწრაფად და უსისტემოდ შემოიჭრა მრავალი გარდამავალი ქვეყნის ქალაქებში და კერძო ინტერესებს საზოგადოებრივი ინტერესები დაუპირისპირა. ბუნებრივია 1990 წლებში ჩვენში არ არსებობდა ამ პროცესების მოლოდინი, ანალიზის უნარი და არც პროცესების დაბალანსებისთვის მოქმედი მზადყოფნა.

საბჭოთა საზღვრების რღვევამ და ახალმა საერთაშორისო ეკონომიკურმა და სავაჭრო ურთიერთობებმა გლობალურ, პოლიტიკურ, ეკონომიკურ და კუთურულ პროცესებში ჩააბეს ქვეყანა. მრავალი მოვლენა და პროცესი, რომელიც სრულიად უცხო იყო საბჭოთა კავშირის ქალაქებისთვის სწრაფი ტემპით შემოიჭრა და გაიდგა ფესვები დღევანდელ ქართულ ქალაქებში. ტრანსნაციონალური ინტერესები, საერთაშორისო ვაჭრობა, ტრანზიტი, ტრან-

1. მაგ იხილეთ: Scott. A.(ED) (1999) The Limite of Globalization. Cases and Arguments. London, New york (routledge)







სპორტი და კომუნიკაციები გახდა განვითარების განმაპირობებელი. მით უფრო გაძლიერდა ამ პროცესთა ტემპი, როდესაც მთავრობის პოლიტიკაში გამოიკვეთა უცხოური ინვესტიციების მოზიდვა, როგორც უმნიშვნელოვანესი პრიორიტეტი, რის შედეგადაც გაიზარდა სავაჭრო სატრანსპორტო, კულტურული კავშირები სხვა სახელმწიფოებთან. (ამგვარი ინიციატივების შესანიშნავი კონკრეტული მაგალითია ჩვენს მთავარ ეკონომიკურ პარტნიორებთან თურქეთთან, უკრაინასთან, აზერბაიჯანთან უვიზო რეჟიმი (კონკრეტულ ვადამდე). აეროპორტების მშენებლობა-რეაბილიტაცია თბილისსა და დასავლეთ საქართველოში, სპეციალური პირობების შემოღება ბათუმის აეროპორტში თურქეთის რეისებზე).

საქართველოს ურბანულ კონტექსტში გლობალიზაციამ სივრცითი გამოხატულება ჰპოვა ქალაქის განაშენიანებაში. განსაკუთრებით თბილისში. საინფორმაციო და საკომუნიკაციო ტექნოლოგიების გაუმჯობესებამ და კაპიტალის ბაზრის დარეგულირებამ ხელშემწყობი პირობები შეუქმნა კერძო უცხოური ინვესტიციების შემოსვლას ქართულ ბაზარზე.

განვიხილოთ საქართველოში ურბანული განვითარების გლობალური კონტექსტის ძირითადი ასპექტები და გლობალიზაციის პროცესების გავლენის ყველაზე მნიშვნელოვანი ეკონომიკური ფაქტორები.

საკომუნიკაციო ტექნოლოგიების წარმატებულმა განვითარებამ და სახელმწიფოთა შორის მზარდი გადაადგილების საშუალებამ, პირობები შეუქმნა საქართველოდან, სოფლებიდან ადამიანთა გადინებას დასაქმების ძიებისა თუ განათლების მოპოვების მიზნით. დღეს მსოფლიოში 175 მილიონი მიგრანტია და ამაში შედის საქართველოდან მიგრირებული მილიონამდე ადამიანი. თბილისისა და საქართველოს სხვა ქალაქთა მოსახლეობის კლება 1990-იან წლებში მნიშვნელოვანწილად სწორედ ამით აიხსნება (რა თქმა უნდა სხვა მზიებებთან ერთად) კერძოდ, 2002 წლის მოსახლეობის აღწერის შედეგებს თანახმად, თბილისის მოსახლეობამ რამოდენიმე ასეული ათასით იკლო, (როგორც უკვე აღვნიშნეთ ემიგრანტებს შეაქვეთ მნიშვნელოვანი წვლილი თავისი ქვეყნის ეკონომიკაში და ამას მოწმობს ის, რომ მსოფლიოში ემიგრანტთა მიერ სამშობლოსკენ მიმართული ფულადი გზავნილები მეორე ადგილზეა ნავთობის შემდეგ, ფულის საერთაშორისო ნაკადების შეფასებისას). მეტად საგულისხმოა ის ფაქტი, რომ ამ გლობალურ პროცესებში თბილისი უკვე ჩაბმულია არა მხოლოდ როგორც გამგზავნი, არამედ როგორც

მიმღები ქვეყენაც. ამის თვალსაჩინოებისთვის ჩინელი წვრილ მოვაჭრეთა გაჩენა და მათი რიცხვის სწრაფი ზრდაც მომწობს. ეს მიუთითებს თბილისის მზარდ ჩაბმას ადამიანთა, საქონლის, ინფორმაციისა და იმიჯთა უწყვეტი ნაკადების გადაადგილებაში.

საქართველოში ურბანიზაციის ერთ-ერთი მნიშვნელოვანი მოვლენა არის რუსთავი-თბილისი-მცხეთის პოტენციური აგლომერაციის განვითარება, რომელიც, დღეს უკვე სრულიად თვალსაჩინო მოვლენაა ჩვენი ურბანული განვითარების კონტექსტში. რუსთავი-თბილისის ამგვარ გააზრებას ეკონომიკური მხარე გააჩნია. (ამის გამოხატულებაა ყოველდღიური მოძრაობა რუსთავიდან თბილისისაკენ სამსახურში, ინსტიტუტში, თვითდასაქმების მიზნით). ასევე თბილისი-მცხეთის ამგვარ კონტექსტში გააზრება, კერძოდ კი მცხეთის დაქვემდებარებულ ტერიტორიებზე თბილისის „დანამატი“ უბნების გაჩენა, დილოში უწყვეტი სივრცითი ზოლი ქმნის და კითხვის ნიშნის ქვეშ აყენებს თბილისისა და მცხეთის ადმინისტრაციულ და სივრცით საზღვარს.

მსოფლიოს უმსხვილესი ქალაქების დონეზე არსებული „მეტროპოლიზაცია“, რომელიც მოიცავს სივრცით, ინსტიტუციურ და ეკონომიკურ განზომილებებს ჯერ სრულიად უცხოა საქართველოსთვის. მიუხედავად ამისა, თბილისის მაგალითზე სრულიად ნათელია მნიშვნელოვანი სივრცითი ექსპანსია, გამოხატული მომიჯნავე დაქვემდებარებულ ტერიტორიებზე. სავარაუდოა, რომ შემდეგი ნაბიჯი იქნება მათი შემოერთება ცენტრალური ქალაქის გაზრდილ მუნიციპალიტეტში.

ისევე როგორც განვითარებული თუ განვითარებადი ქვეყნების ქალაქებში, თბილისშიც სუბურბანიზაციის ტენდენცია გამომდინარეობს ქალაქური ცხოვრების მომხიბვლელობასა და კერძო მიწის ნაკვეთსა და ინდივიდუალურ სახლში ცხოვრების ფიზიკურ თუ ფსიქოლოგიურ კეთილდღეობას შორის ბალანსისკენ ლტოლვით რაც გლობალურ მოვლენას წარმოადგენს. სუბურბანიზაციის გაჩენასთან ერთად ხდება ახალი ტერიტორიების ათვისება და ახალი სუბურბანული დასახლებების გაჩენა. კერძოდ, დილოში თბილისი მცხეთის სამანქაო მაგისტრალის ორივე მხარეს. სადაც თბილისის მაღალშემოსავლიანი მოსახლეობა იშენებს რეზიდენციებს და ეს პროცესი საკმაოდ სწრაფად მიმდინარეობს. დღეს არ გაგვაჩნია ზუსტი სტატისტიკა და ეს პროცესი საერთოდ არ არის შესწავლილი, თუმცა კი თვალსაჩინო და აშკარაა. რამ განაპირობა დილოში სუბურბანული დასახ-

ლებების გაჩენა? უმნიშვნელოვანესი ფაქტორი იყო საბაზრო ეკონომიკის და მიწის ბაზრის განვითარება 1990-იან წლებში. ამან მოიტანა სივრცითი დემოკრატია, ანუ არჩევანის თავისუფლება იმასთან მიმართებაში, რომ ინდივიდს შეუძლია სწორედ იქ დასახლდეს, სადაც მას სურს და სადაც ხელი მიუწვდება საბაზრო ფასებიდან გამომდინარე.

მეორე ფაქტორი გახლდათ კონკრეტული პოლიტიკის არ არსებობა ქალაქთა ურბანული განვითარებისა თუ განსახლების თაობაზე. რამაც მოიტანა ურბანული განვითარების მარეგულირებელი მექანიზმებისა და ხედვის, თუ სტრატეგიის ნაკლებობა.

მესამე ფაქტორი ამ უბნების განვითარების დაჩქარებისთვის არის იმ ხასიათის სხვადასხვა ობიექტების პოპულაციის ზრდა დიღმის მიმართულებით, რომლებიც ქალაქური და პრესტიჟულია თავისი ხასიათით.

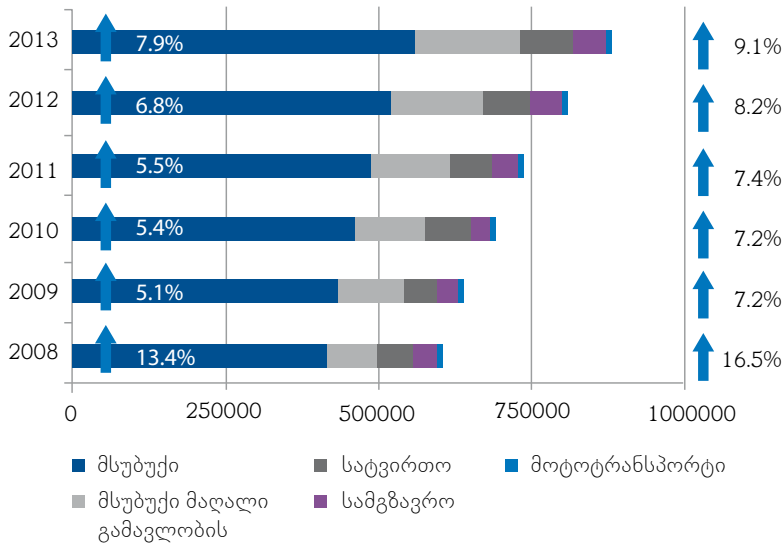
მაგ: აშშ-ს საელჩოს მშენებლობა, ჰიპერმარკეტი „გუდვილი“ და სხვა. ანუ დიღმის სამანქანო ავტომაგისტრალის მიმდებარე ტერიტორია ახლებური ქალაქური ფუნქციებით იტვირთება, რაც თავისთავად ზრდის ამ ლერძის გასწვრივ სერვისის ფუნქციების განვითარების აუცილებლობას და მიმზიდველობას.

და ბოლო ფაქტორი მაგრამ მეტად მნიშვნელოვანი ფაქტორი, რომელმაც ხელი შეუწყო ზოგადად სუბურბანიზაციას, არის საკუთარი ავტომანქანის მფლობელობის წარმოუდგენელი ზრდა საქართველოში, განსაკუთრებით კი თბილისში, რამაც მეტ ინდივიდს მისცა საშუალება თავისუფლად, დამოუკიდებლად გადაადგილებისა. როგორც შინაგან საქმეთა სამინისტროს დეპარტამენტის ოფიციალური მონაცემები მიგვითითებს, (იხ.ცხ. N3) მსუბუქი ავტომანქანების მფლობელობა მნიშვნელოვნად გაიზარდა.

**დიაგრამა №3**

შინაგან საქმეთა სამინისტროს სიანფორმაციო ანალიტიკური დეპარტამენტის მონაცემები 2013 წ

ავტოპარკის შემადგენლობის ზრდის დინამიკა (2008-2013)



მიუხედავად ზემოთ ჩამოთვლილი ფაქტორებისა, მნიშვნელოვანი საკითხი დღევანდელი თბილისისთვის არის ის, რომ ქალაქის განვითარება არ ხორციელდება ურბანული ხედვის ფარგლებში. აქ ვაწყდებით იმ პრობლემას, რომ არც ქვეყანას და არც ქალაქებს არ გააჩნიათ ურბანული განვითარების კონცეფცია და მხოლოდ რამოდენიმეს თუ გააჩნია სივრცითი გეგმარების განვითარების მარეგულირებელი დოკუმენტაცია. კერძოდ, 2004-2005

წლებში შემუშავდა ბათუმის, ქობულეთის, ფოთის ქუთაისის, გორის და სიღნაღის ქალაქმშენებლობის დოკუმენტაცია და ბაკურიანის მიწათსარგებლობის გეგმა.

მაგალითისთვის ზემოთ განხილული დიღმის შემთხვევაში შეგვიძლია ვთქვათ, რომ აქ განაშენიანება არ მიმდინარეობს არც მარეგულირებელი ნორმებით და არც დეველოპერის მონაწილეობით,



არამედ ქაოსურად, ინდივიდუალურად, ერთადერთი ორიენტირი და მოსაზრება, რომელიც ამ განაშენიანებაში თავიდანვე ჩაიდო, არის ინდივიდუალური სასოფლო-სამეურნეო მიწის ნაკვეთების საზღვრები. ამ შემთხვევაში ხდება ინდივიდუალური მფლობელის მიერ მხოლოდ საკუთარი ნაკვეთის ფარგლებში არსებული ტერიტორიის განაშენიანებაზე ზრუნვა და არანაირი სხვა ფუნქციები თუ დატვირთვა აქ არ არის გათვალისწინებული, რაც ბუნებრივია მოაზრებული იქნებოდა დეველოპერის არსებობის შემთხვევაში. სხვაგვარად რომ ვთქვათ, არ არსებობს ის ძირითადი აგენტი, რომელიც ტერიტორიის განვითარებაზე იზრუნებდა ოფიციალური მარეგულირებელი მექანიზმების ფარგლებში.

თბილისელთა ნაწილის ამგვარი სივრცითი არჩევანი და ქვევა მნიშვნელოვანი ფაქტორია თბილისის შემდგომი სოციალურ ეკონომიკური განვითარებისთვის. შესაბამისად ეს ტენდენცია უნდა იქნეს შესწავლილი რომ მოხდეს ბაზრის მოთხოვნის ეფექტური დაკმაყოფილება; მეორე მხრივ, კი შეიქმნას შესაძლებლობა ეს ტენდენცია მოექცეს ქალაქის ურბანული განვითარების ინტერესებისა და რეგულირების ფარგლებში რათა ტერიტორიამ შეძლოს ქალაქის ინტერესების ფარგლებში მსხვილი ინვესტორის მოზიდვა, სწორედ იმ ძალის, რომელთა გონივრული პარტნიორობა წარმოადგენს ქალაქთა განვითარების მამოძრავებელ ძალას. თბილისის გარშემო კი არაერთი სააგარაკე დასახლება, სადაც უკვე არსებული ინფრასტრუქტურა და უძრავი ქონების დაბალი ფასები მიმზიდველ ფაქტორად შეიძლება გადაიქცეს მსხვილი დეველოპერების მოზიდვისთვის.

რაც შეეხება სოფლის მოსახლეების გადაადგილებას ქალაქში, ურბანული განვითარებისთვის სასარგებლო და აუცილებელი ფაქტორია, რადგან: სოფლის მეურნეობაში წამყვანი ძალა და ძირითადი პროდუქტის მწარმოებელი გლეხი კი არ უნდა იყოს, არამედ ბიზნესი. ლოგიკურად რომ ვიმსჯელოთ 1-2 ჰექტარი ყანისთვის გლეხი ტრაქტორს ვერ იყიდის და მას ამუშავებს ხელით, ეს პროცესი ზრდის ხარჯებს და ამცირებს შრომის პროდუქტულობას.

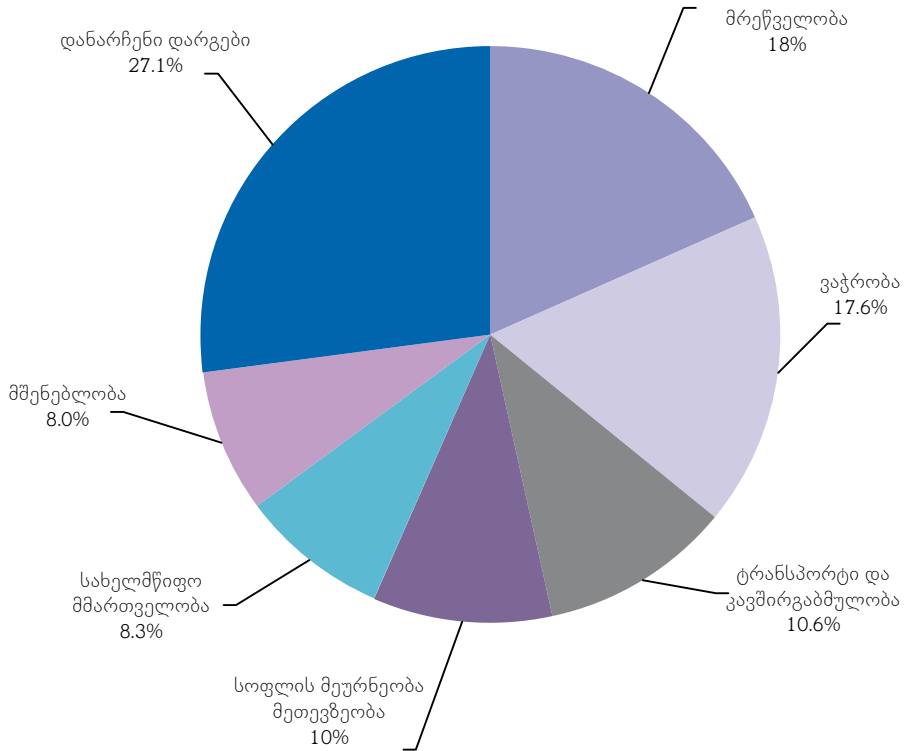
ბევრად უკეთესია თუ თვითონ გლეხი ჩაბმული იქნება სოფლის მეურნეობის ბიზნესში, რომლის შექმნისთვის ბევრი ინვესტორია საჭირო. მეორე შემთხვევაში, აღსანიშნავია ის ფაქტი, რომ სოფლებში მიწები ძალიან მცირე პაეზად არის დანაწილებული და ამიტომ 300, 400, 500 ჰექტარის ყიდვაც შეუძლებელი შეიძლება აღმოჩნდეს და ამ შემთხვევაში კი სოფლიდან მოსახლეობის წასვლა როგორც მათთვის, ისე ბიზნესისთვისაც შეიძლება გახდეს ხელსაყრელი.

ისრაელში 10%-ზე ნაკლები ცხოვრობს სოფელად, მაგრამ ქვეყანა ლიდერია აგრარული მეურნეობის დარგში, რადგან მთავარი მამოძრავებელი ძალა არის ბიზნესი და არა კონკრეტულად სოფლის მოსახლეობა. ამ მაგალითზე შეიძლება ვთქვათ, რომ პროგრესის წყარო არის ქალაქი და სოფლის მეურნეობა არცერთ განვითარებულ ქვეყანაში არ არის უდიდესი ძალა, ის უბრალოდ აუცილებელი კომპონენტია. აქ საუბარია შრომის პროდუქტულობაზე. როცა საქართველოში მოსახლეობა ქმნის მთლიანი შიდა პროდუქტის დაახლოებით 8%-ს ძალიან მცირე მაჩვენებელია და ცხადია, რომ საქართველოს მოსახლეობის დიდი ნაწილი ძალიან მცირე მოცულობის პროდუქციას ქმნის, რაც როგორც სოციალური, ისე ეკონომიკური თვალსაზრისით, პრობლემაა ქვეყნისთვის.

საქართველოს მოსახლეობის ნახევარი რომელიც ცხოვრობს სოფლად (2 078)<sup>2</sup> და დასაქმებულია ამავე სექტორში, თითქმის 50%-ს შეადგენს, რაც ვერ ქმნის მშპ-ის 10%-ზე მეტსაც კი კონკრეტულად სოფლის მეურნეობის დარგში (იხ. ხც. N4). სოფლის მეურნეობის სექტორის გარდა დანარჩენი სამუშაო ადგილები ძირითადად მომსახურების სფეროშია; კიდევ უფრო ნაკლები – სამრეწველო სექტორში. შედეგად მივიღეთ დასაქმების ჯიუტად მაღალი მაჩვენებელი ძალიან არანაყოფიერ დარგში.(იხ.ხც N5). მიწათმოქმედების გამო სოფლის მოსახლეობას არ უნდა შეეზღუდოს, უკეთესი განათლების, სამუშაო პირობების, ჯანდაცვის მიღების საშუალება. ადამიანი არის ქვეყნის ყველაზე დიდი რესურსი, რომელსაც უნდა მომზადება და ეფექტური გამოყენება.

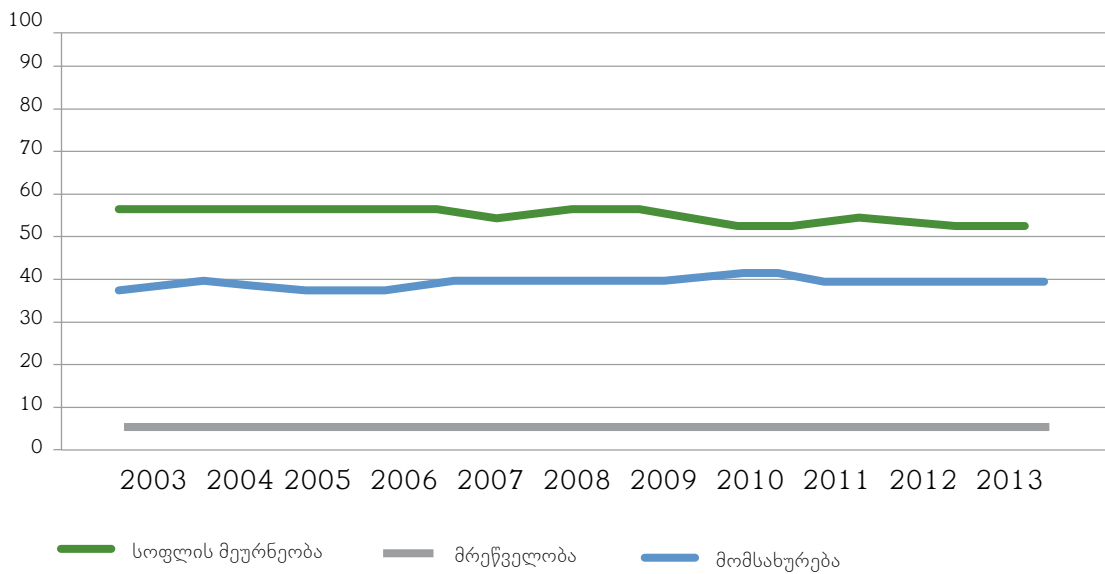
2. 2014 წლის 1 იანვრის მონაცემები. საქართველოს სტატისტიკის ეროვნული სამსახური

დიაგრამა №4  
 მთლიანი შიდა პროდუქტის დარგობრივი სტრუქტურა 2014 წელს



დიაგრამა №5  
 სტრუქტურული ცვლილებები და უცვლელი საქართველოში

სტრუქტურული ცვლილება საქართველოში  
 დასაქმების წილი სექტორების მიხედვით





ხშირად ეს ციფრები გამოიყენება არგუმენტად იმისათვის, რომ სოფლის მეურნეობაში დამატებითი რესურსების ჩადების აუცილებლობა დასაბუთდეს, რაშიც, რა თქმა უნდა, არის რაღაც ლოგიკა. თუმცა, არსებობს ასევე არჩევანი, რომელიც არ გამოიყენება პირველს, თუმცა კონცეპტუალურად განსხვავებულია და ამბობს, რომ სახელმწიფომ მეტი რესურსი რეგიონალურ ურბანიზაციაში უნდა ჩადოს, ანუ ხელი შეუწყოს რეგიონებში ქალაქი სტიპის დასახლებებისა და წარმოების განვითარებას. ეს არჩევანი ხელს უწყობს სოფელში მცხოვრები მოსახლეობის რაოდენობის შემცირებას, თუმცა არა მაინცდამაინც და არა იმდენად დედაქალაქში, არამედ რეგიონალურ ცენტრებსა და განვითარებულ რეგიონალურ ქალაქებში დასახლების გზით.

ეს არჩევანი ეკონომიკური თვალსაზრისით განსაკუთრებით საინტერესოა, რასაც ექსპერტების მიერ მოყვანილი საერთაშორისო გამოცდილებაც მოწმობს. მაგალითად, ამ თემაზე საუბრისას ხშირად იხსენებენ იმ ფაქტს, რომ მსოფლიოში არის 30 ე.წ. აგრარული ქვეყანა, სადაც სოფლად მოსახლეობის 50%-ზე მეტი ცხოვრობს და მათგან 23 აფრიკის კონტინენტის ყველაზე ღარიბ რეგიონშია, დანარჩენებს შორის კი ლაოსი და ტაჯიკეთიცაა, რომელთა ეკონომიკური განვითარებაც საკმაოდ შორსაა თუნდაც საქართველოს დღევანდელი ეკონომიკური და სოციალური მდგომარეობისგან. მაგალითად, ისეთი ღარიბი ქვეყნები, როგორებიცაა ნიგერია და ეთიოპია, სწორედ აგრარული ქვეყნებია. მათი ეკონომიკური სტატისტიკის თანახმად, ეთიოპიაში 85% ცხოვრობს სოფლად და სოფლის მეურნეობა მისი ეკონომიკის ნახევარზე მეტს შეადგენს. ნიგერიაში 57% ცხოვრობს სოფლად და სოფლის მეურნეობა მთლიანი ეკონომიკის 40%.

ეს მაშინ, როცა მსოფლიოში სოფლის მეურნეობის პროდუქციის ნომერ მეექვსე ექსპორტიორ ქვეყანაში, საფრანგეთში, მოსახლეობის მხოლოდ 4% ცხოვრობს სოფლად, სოფლის მეურნეობის წილი კი მთლიან მშპ-ში სულ 2%-ს შეადგენს. ანუ საფრანგეთში სოფლად მცხოვრები 700 ათასი ადამიანი ქმნის იმაზე ბევრად მეტ სოფლის მეურნეობის პროდუქტს, ვიდრე საქართველოში სოფლად მცხოვრები 2 მილიონამდე ადამიანი.

განვითარებული ქვეყნების მაგალითი ცხადყოფს, რომ ქვეყნები რომელთაც მთავარ აქცენტად სოფლის მეურნეობის განვითარება აქვთ დასახული ისე რომ რეგიონულ ურბანიზაცია ნაკლებ ყურადღებას აქცევენ განვითარებული ქვეყნების რიგში იმკვიდრებენ ადგილს. ამიტომ საქართველოში უნდა გავაცნობიეროთ, რომ სოფლის მოსახლეობის რაოდენობის შემცირება ქვეყნის ეკონომიკური და სოციალური კრახის წინაპირობა სულაც არ არის, თუმცა ეს იმ შემთხვევაში, თუ ეს პროცესი მწყობრი და გააზრებული რეგიონალური ურბანიზაციის პოლიტიკის ფარგლებში წარიმართება.

უახლოესი და უმნიშვნელოვანესი ამოცანაა საქართველო საშუალო განვითარების ქვეყნად ვაქციოთ, რისთვისაც საჭიროა 5000-6000 დოლარიან მშპ ერთ სულ მოსახლეზე მივალწიოთ. ეს არის ეკონომიკური განვითარების ის მინიმალური დონე, საიდანაც შეიძლება საუბარი სოციალურ პროგრამებზე, მეცნიერებისა და განათლების განვითარებაზე. ეკონომიკური განვითარების ამ დონეზე გამოიკვეთება, თუ როგორი იქნება საქართველოს ეკონომიკის როლი და ფუნქციები გლობალურ ეკონომიკაში, რომელი დარგები გახდება წამყვანი. საქართველო უკვე სულ სხვა ქვეყანა იქნება, როდესაც ის საშუალოდ განვითარებული ქვეყნების დონეს ურბანიზაციის საშუალებით მიაღწევს. ეკონომიკური მაჩვენებლები ნიშნავს, რომ საქართველოს მთლიანი შიდა პროდუქტის რაოდენობამ 20-25 მილიარდ დოლარს უნდა მიაღწიოს. ესეიგი საქართველოს მშპ 10-15 მილიარდი დოლარით უნდა გაიზარდოს. ამისთვის საჭიროა მილიარდობით დოლარის ინვესტიცია. ინვესტიცია ეკონომიკისთვის არის იგივე, რაც საწვავი მანქანისთვის. უიმისოდ ეკონომიკა არ გაიზარდება. აქედან გამომდინარე, შეიძლება ვთქვათ, რომ ჩვენი მიზნის მისაღწევად უახლოეს წლებში საშუალოდ მილიარდობით დოლარის ინვესტიცია დაგვჭირდება. არც საქართველოს მთავრობას, არც ქართულ ბიზნესს ასეთი რესურსები არ გააჩნია. ეკონომიკის განვითარების ძირითადი წყარო კი შეიძლება იყოს მხოლოდ უცხოური ინვესტიციები. აქედან გამომდინარე საქართველოს მთავრობამ ყურადღება სწორედ უცხოურ ინვესტიციებს უნდა დაუთმოს.

## ლიტერატურა:

1. სულუხია თამარ. დასავლეთის ქვეყნების ურბანოსოციოლოგია 2001წ
2. თანამედროვე ურბანული განვითარება. რედ .თ. სულუხია 2007წ
3. ავტოპარკი- <http://police.ge/files/pdf/autoparki%202013.pdf>
4. საქსტატი-[http://www.geostat.ge/?action=page&p\\_id=151&lang=geo](http://www.geostat.ge/?action=page&p_id=151&lang=geo)
5. Urbanism as a way to life. The American journal sociology, 44 (1)(1938)
6. Shanon, Thomas, Nancy Kleniewski, William Cross. 1997. Urban problems in sociological perspective. Prospect Heights; Waveland press. p. 291.
7. Gottdiener, Mark. 1994. Op. Cit. p.266 Shanon, Thomas, Nancy Kleniewski, William Cross. 1997. Op. Cit., p. 295.
8. Shanon, Thomas, Nancy Kleniewski, William Cross. 1997. Op. Cit., p. 295
9. Gottdiener, Mark. 1994Op. Cit., p. 256.
10. Kuper, Adam, Jessica Kuper. (eds.) 1999. The Social Science Encyclopedia. London and New York; Routledge.
11. Flanagan, William G. 1999. Op. Cit., p. 150.
12. IsetEconomist- <http://www.iset.ge/blog/?p=4314>
13. <http://documents.worldbank.org/curated/en/2013/02/19319449/georgia-urbanization-review-toward-urban-sector-strategy-georgias-evolving-urban-system-challenges>
14. [www.worldbank.org](http://www.worldbank.org)

